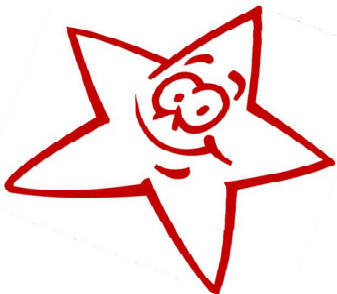
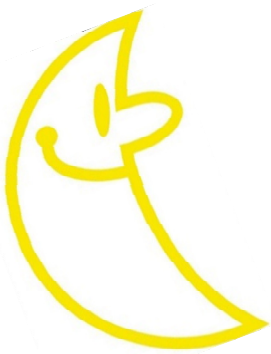


# Velkommen til Labyrinten



## Indhold

Kære forældre .....	2
Fælles information for alle i Labyrinten .....	3
Medarbejdere i Labyrinten.....	3
Aula.....	3
Besked om sygemelding, ferie og fridag og komme/gå-tider. ....	3
Andre beskeder vedr. jeres barn. ....	3
Jeres barns oplysninger .....	3
Kalenderen, fællespasningsdage og lukkedage.....	4
Billeder og gode historier. ....	4
Sygdom.....	4
Glade børn i modtagelsen og afhentning – ro og tid til pædagogisk kvalitet i ydertiderne på dagen.....	4
Kostpolitik.....	6
Frokostordning .....	6
Formiddagsmad og eftermiddagsmad for børn over 3 år.....	6
Morgenmad.....	6
Fødselsdag.....	7
Garderoben. ....	7
Solcreme.....	8
Forældresamarbejde – åben dialog.....	8
Forældresamtaler.....	8
Forældremøder. ....	8
Forældrebestyrelsen.....	9
Forældrekontaktudvalget.....	9
Legetøj med hjemmefra. ....	9
Vores arbejde med jeres børn.....	10
Hvordan møder vi børnene? .....	10
At kunne selv. ....	10
Leg og at være en del af et fællesskab. ....	10
Labyrintens pædagogiske værktøjskasse. ....	10
Marte Meo.....	10
Systemisk refleksion. ....	11
Fortællinger. ....	11
Sprog og sprogvurdering .....	11

TRASMO.....	11
Velkommen til Månen og Solen – vuggestuen.....	12
Opstart af nye børn på Månen eller Solen.....	12
Vores dagligdag på Solen og Månen.....	13
Puslepladsen.....	13
Søvn i vuggestuen.....	13
Vækning af børn.....	13
Velkommen til Stjernen, Himmelblå og Regnbuen - Familiegrupper.....	14
Opstart/indkøring.....	14
Middagslur.....	15
Brobygning til SFO og skole.....	15

## Kære forældre.

Så er tiden kommet til at jeres barn skal starte i Labyrinten. Labyrinten er et integreret dagtilbud med børn i alderen 0-6 år. Børnene er fordelt på 2 vuggestuegrupper med 14 børn i alderen 0-3 år på hver stue og 3 familiegrupper med ca. 20 børn i alderen 2 år og 10 mdr. – 6 år på hver stue.

Denne folder indeholder både informationer vedr. vuggestuestart og start i familiegrupperne, praktiske oplysninger og pædagogiske overvejelser.

Da værket er blevet noget langt er der en indholdsfortegnelse, så I kan finde frem til det, som er relevant for jer og jeres barn.

Vi håber at følgende kan være med til at finde jer godt til rette i det dejlige myldrende børneliv som udspiller sig i Labyrinten 😊

Rigtig hjertelig velkommen

Fra alle medarbejdere i Labyrinten

Og

Mie Vinther Jorsø

Dagtilbudsleder.

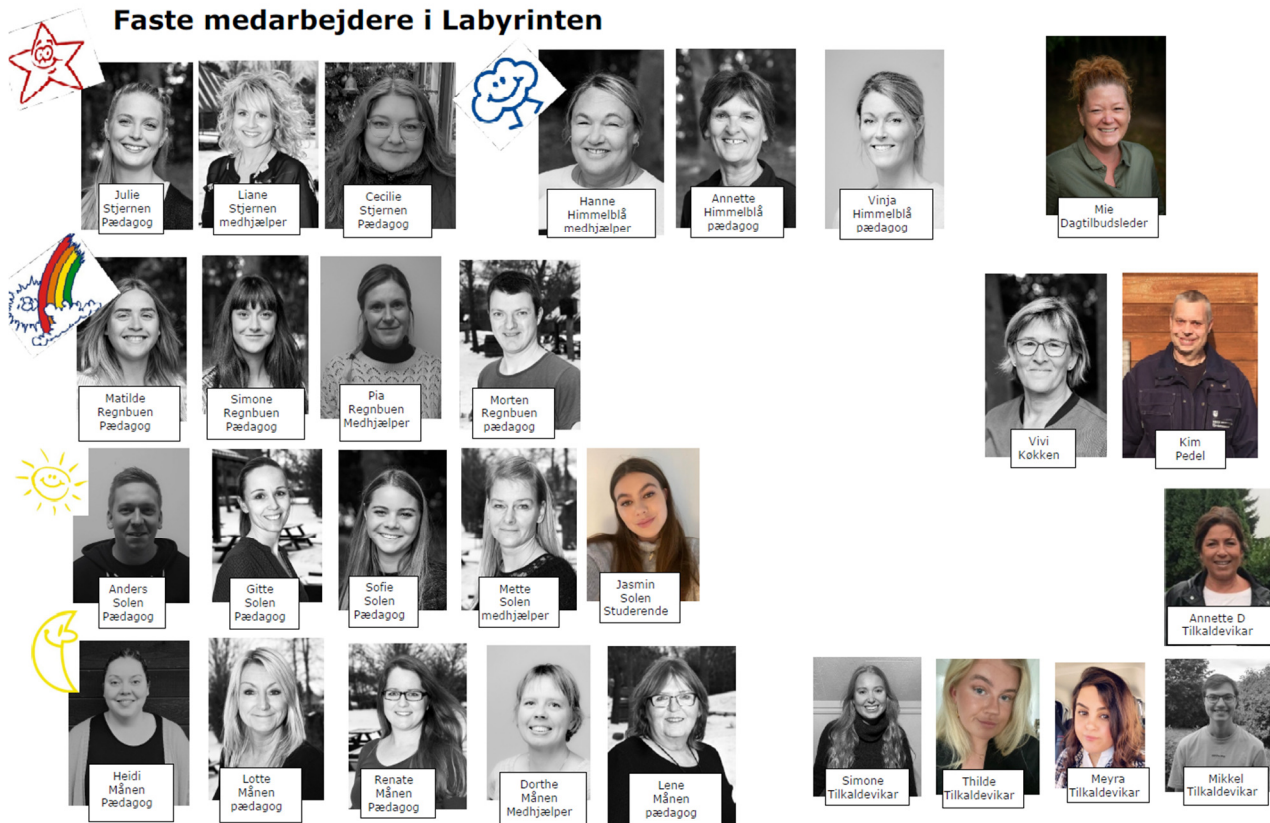


Labyrinten

## Fælles information for alle i Labyrinten.

### Medarbejdere i Labyrinten.

#### Faste medarbejdere i Labyrinten



#### Aula.

Aula er Labyrintens kommunikationsplatform. De fleste informationer fra Labyrinten kommer via Aula.

Besked om sygemelding, ferie og fridag og komme/gå-tider.

Det er af stor væsentlighed for Labyrinten, at I melder sygdom, ferie, fridage og komme/gå-tider på Aula. Oplysningerne er væsentlige i forhold til at udnytte Labyrintens ressourcer bedst. Vi ønsker, at der flest voksne tilstede, der hvor der flest børn tilstede 😊

Andre beskeder vedr. jeres barn.

I skal bruge Aula til at give andre beskeder – f.eks. hvis der er andre end jer forældre, der skal hente jeres barn. Er I tvivl om noget, kan I spørge på stuen.

Jeres barns oplysninger

Det er vigtigt, at I holder jeres oplysninger på Aula opdateret, så vi altid kan få fat i Jer, hvis der opstår et behov.

### Kalenderen, fællespasningsdage og lukkedage.

Aula har en kalender. Her kan I finde datoer for vores fælles arrangementer som fx fastelavn, sommerfest mm. Det er også her I kan holde Jer ajour med, hvornår Labyrinten har lukkedage.

- 3 dage op til påske – fælles pasning med tilmelding i Valhalla
- Dagen efter Kristi Himmelfart - fælles pasning med tilmelding i Valhalla
- Grundlovsdag – Lukket
- Afhængigt af kalenderåret – en til to dage op til jul
- Mellem jul og nytår
- Juleaften - Lukket
- Nytårsaften - fælles pasning med tilmelding i Valhalla
- Pædagogiske dag i forår og efterår – fællespasning med tilmelding i Valmuen

### Billeder og gode historier.

Aula bruges til at fortælle om dagligdagens dejlige stunder. Her kan I finde billeder af Jeres barns oplevelser. Da Aula kan være tidskrævende at lægge billeder på, vil I opleve at finde billedplancher hængende ved stuerne om gode stunder i Labyrinten.

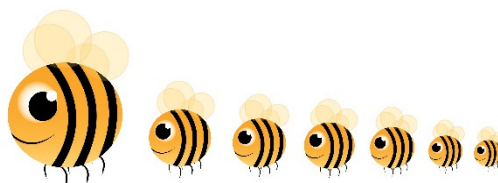
### Sygdom.

Vi vil så gerne passe på jeres og andre børn samt passe på medarbejderne, som passer på Jeres børn 😊 Derfor er det væsentlig at Jeres børn kommer i Labyrinten, når de er raske. Det kan være svært at vurdere, hvornår et barn er rask nok til at komme afsted. Feber er selvfølgelig en god rettesnor, men man skal desuden huske at kigge på barnets almentilstand. Barnet skal være i stand til at følge en almindelig hverdag i Labyrinten. Dette indebærer at være ude, deltage i aktiviteterne, spise institutionens mad og lignende.



Vi følger sundhedsstyrelsens anbefalinger. I kan finde linket til disse på vores hjemmeside <https://labyrinten-koege.aula.dk/>

Glade børn i modtagelsen og afhentning – ro og tid til pædagogisk kvalitet i ydertiderne på dagen.



På baggrund af erfaringer fra Corona-tiden har vi valgt i samråd med forældrekontaktudvalget at lave en model for modtagelse og afhentning.

Kontaktudvalget kom med følgende betragtninger i forhold til modtagelse om morgenen.

- Rigtig godt med den tydelig ramme for aflevering.
- Dejligt at opleve at børnene kan selv og vokser med opgaven.
- Ønske om at når der er opstart på en stue, kan man som forældre komme ind i lidt længere tid, hvis der behov.
- Ønske om at fortsætte med det altid i en eller anden form.

Labyrintens pædagogiske erfaringer viste at der var flere gevinster for børnene i forhold til modtagelsen om morgenen.

- Rolige morgener både i modtagelsen af børn og på stuerne.
- Tydelig ramme for modtagelsen af barnet giver færre kede af det børn. Det er barnet der "forlader" forældrene og ikke forældrene der "forlader" barnet.
- Der står en voksen som ser, hører og hjælper barnet i gang. Ofte bruger barnet stunden til at fortælle det som barnet lige er fyldt af 😊
- Hyggelige morgenstunder for børnene på Stjernen, Himmelblå og Regnbuen, med tid til at barnet kan bruge den tid barnet har behov for – derved mere ro og mindre skynde på.
- Styrke barnet i selv at kunne. På Stjernen, Himmelblå og Regnbuen er børnene vokset med opgaven i at selv at tage tøj af, sætte drikkedunk og madkasser på plads.
- Større pædagogisk kvalitet og ro for de børn som er på stuen.

Begge perspektiver har medvirket til følgende model. Modellen evalueres hvert år af medarbejdere og kontaktudvalg.

**Vuggestuen – Månen  og Solen: **

#### **Modtagelse af barnet i vuggestuen:**

Der vaskes hænder eller sprittes af inden man kommer ind.

Barnet modtages ved døren til stuen. Banke på/ evt. åben dør med låge.

#### **Hentning:**

Barnet hentes ved døren til stuen. Banke på/ evt. åben dør med låge.

Forældre kan tjekke kasse med skiftetøj efter behov.

Der laves en hentezone på legepladsen for at bevare roen for de børn, som ikke er hentet endnu.

Sidste fredag i måneden i forår/sommer - Kom ind og hent dag på legepladsen. Der hænges et skilt frem.



### **Modtagelse af barnet i familiegrupperne:**

Der vaskes hænder eller sprittes af inden man kommer ind.

Forældre sender sms om barnets ankomst og pædagog henter barnet ved garderobedøren.

### **Hentning:**

Barnet hentes ved døren til stuen. Banke på/ evt. åben dør med låge.

Sidste fredag i måneden - Kom ind og hent dag. Der hænges et skilt frem.

### **Kostpolitik**

Den mad som serveres til morgenmad og frokost følger sundhedsstyrelsens anbefalinger.

Hvis ens barn har allergier eller lign, skal der foreligge en lægeerklæring i forhold til, hvis der skal laves særlige kosthensyn. Maden tilberedes i høj grad af økologiske råvarer.

### **Frokostordning.**

I Labyrinten er der frokostordning. Ordningen er på valg hver andet år, hvor I forældre stemmer om, om ordningen skal fortsætte. Frem til nu har der været meget stor opbakning om ordningen.

Når jeres barn er under 3 år tilbydes barnet fuld forplejning i Labyrinten. Hvis jeres barn starter i en af familiegrupperne inden de fylder 3 år tilbydes barnet fuld forplejning. Børnene glæder sig nu meget til at have en madkasse med, hvorfor vi opfordrer til, at de har en lille symbolsk madkasse med til om eftermiddagen.

Når jeres barn fylder 3 år skal I medbringe formiddagsfrugt i en lille pose samt eftermiddagsmad i madkasse.

Labyrinten har det økologiske sølvmærke hvilket betyder at 80 % af maden er produceret af økologiske vare.

### **Formiddagsmad og eftermiddagsmad for børn over 3 år.**

Vi opfordrer til at det medbragte mad er sund mad bestående af fx frugt, grønt. I eftermiddagsmadkassen må der meget gerne være et stykke brød.

### **Morgenmad**

Jeres barn kan spise morgenmad i Labyrinten fra kl.6.30.

Skal jeres barn spise morgenmad her, skal barnet være her senest kl.7.15.

Når kl. er 7.30 går de voksne på stuerne for at tage imod de børn, som kommer og for at der kan hygges og leges på stuerne.

Labyrintens voksne skal nok hjælpe dit barn med, at få det som dit barn gerne vil spise. I forældre skal bare kysse farvel og så klarer vi sammen resten.

## Fødselsdag

Når jeres barn har fødselsdag, må Jeres barn gerne have noget spiseligt med og dele ud til børnene på stuen. I må gerne være opmærksomme på, at børnene efter de har spist det uddelte også skal kunne spise frokost eller lign. Spørg evt. medarbejderne hvis I er i tvivl.

## Garderoben.

Garderoben skal hele året indeholde hjemmesko, da vores gulve kan være glatte eller våde. Hjemmeskoene må gerne være nogle, der er gode for barnet at gå i og som ikke falder let af - Til mindre børn anbefales bløde lædersko med elastik om anklen.

Da vi er meget ude og nyde den friske luft, skal der hele året være tøj efter årstiden.

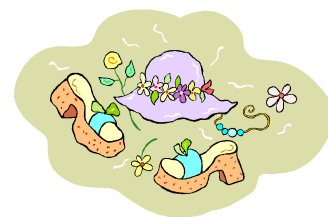
### Indhold i vinter/ efterårsgarderoben:

- Vanter
- Huer,
- Flyverdragt
- Støvler
- Elefanthuer, der dækker både øre og hals. (Ikke halstørklæde)



### Indhold i sommergarderoben.

- Regntøj,
- Gummistøvler,
- Sommerjakke
- Gode travesko
- Sandaler
- Hat der beskytter mod solen.



Husk navn i tøj og sko 😊

### **Ingen anoraksnore eller lignende øger sikkerheden på legepladsen.**

Rundt om på legepladser sker der meningsløse ulykker. Kvælningsulykker, som følge af snore i cykelhjulet, snore viklet om grene eller snore som sidder fast i gyngerne eller rutsjebanen. Derfor accepterer vi ikke snore i børnenes tøj. Dette gælder blandt andet anoraksnore, snore i huer og vanter og halstørklæder.



I Labyrinten prioriterer vi højt, at børnene skal have tøj på, som giver dem gode muligheder for at lege og bevæge sig både inde og ude. Det betyder, at både tøj og overtøj skal være behageligt at have på og kunne tåle at blive beskidt.

Vi arbejder med at gøre børnene selvhjulpne i forhold til selv at tage tøjet af og på. Det er lærende for børnene selv at være aktive og vi oplever, at de udvikler sig og bliver utrolig stolte, når de mestrer disse færdigheder.

For at give børnene mulighed for dette, er det vigtigt, at I forældre tænker på dette, når I køber tøj og overtøj. Gå efter overtøj og tøj som jeres barn nemmere selv kan hjælpe med at tage af og på. Fx er flyverdragter nemmere for børnene at tage på end 2-delt vintertøj, strikvanter eller lignende er bedre end fingervanter og tykke luffer og velcrolukninger er nemmere end snørebånd/spænder. Er I, i tvivl, så kom endelig og spørg personalet, før I køber tøj – vi rådgiver gerne.

I forældre kan hjælpe med at gøre garderoben overskuelig for jeres barn, ved at hænge det overtøj, som barnet skal have på, på legepladsen frem. Det gør det meget nemmere for jeres barn at komme i tøjet og ud og nyde, at der er højt til loftet, når overtøjet er let tilgængeligt. Vi voksne hjælper selvfølgelig men ofte er der flere børn, som har brug for en hånd 😊

#### Solcreme.

Når solen melder sin ankomst, skal I forældre sørge for at smøre jeres barn med solcreme om morgenen inden i afleverer. Labyrintens medarbejdere smører børnene med solcreme efter frokost eller efter middagslur. Labyrinten indkøber solcreme - faktor 30 som er uden parfume og parabener.

#### Forældresamarbejde – åben dialog

I forældre er vores vigtigste samarbejdspartner i forhold til at få jeres børn til at trives og udvikles. Labyrinten vægter en åben og ærlig dialog. Snakke om både store og små emner med medarbejderne medvirker til jeres barns trivsel.

Hvis I oplever, at I har behov for en samtale, er I altid velkomne til at henvende Jer. Stuens personale vil ligeledes altid henvende sig, hvis de oplever, at der er et behov. Kom hellere en gang for meget end en gang for lidt 😊

#### Forældresamtaler.

I vil blive tilbudt en årlig forældresamtale om jeres barn. Til denne samtale drøfter vi sammen jeres barns trivsel og udvikling. Stuerne melder ud, hvornår de afholder samtaler. Samtaler ligger oftest i løbet af efteråret og tidsrummet mellem 14.00-18.00.

#### Forældremøder.

Der afholdes forældremøde en gang om året i foråret. Til dette møde er der valg til forældrebestyrelsen og til forældrekontaktudvalget.

### Forældrebestyrelsen.

Labyrinten er en del af Søndrehastrup-området. Derfor er der en fælles bestyrelse for de 4 dagtilbud som er tilknyttet Søndrehastrup. Der afholdes ca. 6 møder om året af 2 timers varighed. Typisk ligger møderne fra kl.18.30-20.30. Som en del af bestyrelsen får man indblik i pædagogiske strategier for området, økonomi og indblik i de 4 forskellige dagtilbud – Valmuen, Valhalla, Regnbuen og Labyrinten.

### Forældrekontaktudvalget.

Labyrintens kontaktudvalg består af forældre, en medarbejder og Labyrintens dagtilbudsleder. Labyrintens kontaktudvalg er et hyggeligt forum, hvor forældre får mulighed for at komme tættere på Labyrintens pædagogiske overvejelser og pædagogiske værktøjer. Møderne giver et indblik i, hvad Labyrinten er særlig optaget af.

Kontaktudvalget er en sparringspartner til, hvordan Labyrinten opleves i et forældreperspektiv. Fx har udvalget været med til at evaluere på strukturændring, inddragelse i processen omkring Aula, mm.

Kontaktudvalget giver input og hjælp til vores sociale arrangementer i huset.

Kontaktudvalget er et forum, hvor vi kan drøfte kommende punkter til bestyrelsesmøderne, så forældrebestyrelsesmedlemmerne har en fornemmelse af hvilke holdninger, der er i spil, hos forældre i Labyrinten.

Kontaktudvalgsmøderne lægges på de dage, hvor bestyrelsesmøderne ligger.

Kontaktudvalgsmøderne starter ca. kl. 16.45-18.15 forinden bestyrelsesmøderne.

Der er altid plads til flere i kontaktudvalget og skulle du få lyst til at melde dig ind, skal du blot henvende dig til Mie Vinther Jorsø 😊

### Legetøj med hjemmefra.

Det kan være rart at have sin bedste bamse, dukke, bil eller et andet yndet legetøj med i Labyrinten. Det er dejligt at trøste sig ved, hvis det bliver nødvendigt, vise frem til vennerne eller putte med, hvis man skal sove.

I forhold til legetøj hjemmefra er det en god ide at have navn på. Legetøjet skal være uden lyd, da vi har så mange dejlige børn med lyd i. Når jeres barn har legetøj med, er det på eget ansvar. Vi erstatter ikke legetøj, som går i stykker eller leder efter legetøj som er blevet væk, da vi vurderer at personalet skal bruge deres tid og ressourcer på at være sammen med børnene 😊

At have legetøj med hjemmefra kan både være en god oplevelse, men kan også nogle gange give anledning til u hensigtsmæssigt mange konflikter i børnegruppen. Dette oplever vi oftest i familiegrupperne. Derfor vil I opleve, at det kan være forskelligt fra stue til stue hos familiegrupperne, om jeres barn må tage legetøj med hjemmefra. Stuens pædagoger vurderer, om

det skaber hensigtsmæssigt leg og samvær i børnegruppen. Stuerne skal nok melde ud til jer, hvordan reglerne pt er på stuen.

### Vores arbejde med jeres børn.

#### Hvordan møder vi børnene?

Det er vigtigt, at børnene oplever nærværende, engagerede og omsorgsfulde voksne; samt et miljø der støtter op om deres følelsesmæssige, personlige og sociale udvikling. Vi mener, det er vigtigt at tage udgangspunkt i det enkelte barn, og møde barnet der, hvor det er i sin udvikling netop nu.

Børn lærer og udvikler sig på mange forskellige måder. Barnets omgivelser bør indeholde fleksibilitet til at kunne give oplevelser, udvikle sanser og dyrke nysgerrigheden, samt opmuntre barnet til at bruge netop de styrkesider, det har til at møde sin verden. Det tilstræber vi at opfylde via vores rammer og praksis her i Labyrinten.

Vi har fokus på børnenes sociale samspil og er bevidste om, at vi voksne er gode rollemodeller, som er med til at give børnene redskaber som styrker deres samvær med andre. Desuden holder vi her i Labyrinten af gode traditioner og mener, at vi sammen med børnene formidler gode værdier og leveregler, som er et vigtigt element i børnenes dannelse.

#### At kunne selv.

At kunne selv giver alle en tro på sig selv. At tro på sig selv, gør det nemmere at springe ud og gøre nye ting i livet. Når Labyrinten støtter jeres barn i selv at kunne, medvirker det til at udvikle jeres barns motorik, sprog og selvværd. Jeres barn vil i sin tid i Labyrinten udfordres på selv at kunne og I forældre har en stor mulighed for at støtte op om dette pædagogiske arbejde. Det er gennem de daglige rutiner som af og påklædning, spisning mm, at jeres barn udvikler sig i forhold til at kunne selv. Derfor prioriterer vi i Labyrinten, at der er god tid til dette og opfordrer også jer forældre til at give jeres barn mulighed for dette hjemme. Når jeres barn fx selv kan tage tøj af og på bliver friheden for Jeres barn større og barnet kan hurtigere komme i leg med sine kammerater.

Labyrinten vægter at give jeres barn mange "jeg kan godt"-oplevelser 😊

#### Leg og at være en del af et fællesskab.

Børn lærer og udvikler sig allermest i børneinitieret leg. I leg med andre børn udvikler jeres barn deres sprog, motorik og sociale kompetencer. Labyrinten prioriterer, at jeres barn får mulighed for at lege med kammerater og venner, som er både yngre og ældre end dem selv. De voksnes rolle er at hjælpe, støtte, guide og inspirere. De voksne medvirker til at skabe et fællesskab i børnegruppen på stuen, på tværs af alder gennem fælles aktiviteter og oplevelser.

#### Labyrintens pædagogiske værktøjskasse.

##### Marte Meo

Labyrintens tilgang til børnene bygger på principperne fra Marte Meo.



Metoden tager udgangspunkt i barnets kompetencer. Hvis vi gør mere af det "gode", bliver der automatisk mindre af det, som kan være svært. Som voksne bruger vi positiv guidning bl.a. ved at vise børnene, hvad de skal gøre – ikke ved at fortælle dem hvad de ikke skal gøre. Et typisk eksempel er at sige "Du må løbe ude på legepladsen" i stedet for at sige "Du må ikke løbe indenfor".

#### Systemisk refleksion.

Systemisk refleksion er en analysemodel til at arbejde målrettet med de store og små problemstillinger, som vi kan opleve i løbet af en hverdag sammen med jeres barn. Metoden giver mulighed for at analysere den adfærd, som vi oplever hos et barn og herved mulighed for, at vi voksne kan ændre på vores adfærd og ændre på omgivelserne for at hjælpe barnet til en anden adfærd. I Labyrinten er én af vores medarbejdere uddannet processtyrer og er en del af et processtyrernetværk som faciliterer systemiske refleksioner på tværs i Søndrehastrup området.

#### Fortællinger.

Labyrinten er i 2019 startet med at bruge fokuseret pædagogiske fortællinger til at belyse vores pædagogik i Labyrinten. Fortællingerne tager udgangspunkt i pædagogens oplevelser med et eller flere børn og bruges til refleksion over egen praksis og til at belyse generelle problemstillinger i Labyrinten. I Labyrintens hverdag står pædagoger mange gange i løbet af en dag og bruger deres dømmekraft i forhold til, hvordan forskellige opstået situationer skal blive bedst muligt. De fokuseret pædagogiske fortællinger medvirker til at styrke vores dømmekraft, så vi skaber den bedst mulige hverdag for børn, forældre og medarbejdere.

#### Sprog og sprogvurdering

Jeres barn bliver sprogvurderet, mellem det er 2 år og 8 måneder og 3 år og 4 måneder. Sprogvurderingen giver os et fingerpeg om, der skal iværksættes en yderligere sprogindsats end det sprogarbejde, vi udfører i dagligdagen. I så fald arbejdes der sammen med en talepædagog fra PPR og Jer forældre. I får altid en tilbagemelding, når vi har lavet en sprogvurdering.

#### TRASMO

TRASMO er et værktøj til at vurdere, om børn har udfordringer med deres motoriske udvikling. Jeres barn har en TRASMO med fra Månen eller Solen videre til Stjernen, Himmelblå eller Regnbuen. TRASMO videregives også til den SFO og skole jeres barn skal gå på. I vil stifte bekendtskab med TRASMO ved forældresamtalerne.



Anders  
Solen  
Pædagog



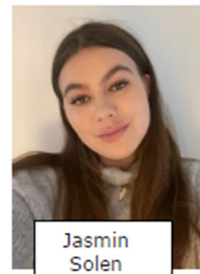
Gitte  
Solen  
Pædagog



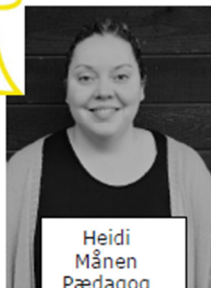
Sofie  
Solen  
Pædagog



Mette  
Solen  
medhjælper



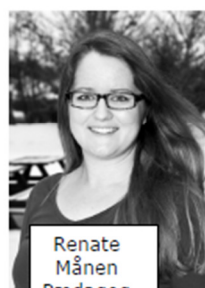
Jasmin  
Solen  
Studerende



Heidi  
Månen  
Pædagog



Lotte  
Månen  
pædagog



Renate  
Månen  
Pædagog



Dorte  
Månen  
Medhjælper



Lene  
Månen  
pædagog

## Velkommen til Månen og Solen – vuggestuen.

### Opstart af nye børn på Månen eller Solen.

At aflevere sit dyrebareste eje, i andres varetægt, kan mildest talt være meget, meget svært.

Det er en stor omvæltning, med mange nye indtryk, når man er lille og ny i vuggestuen og reaktionerne er vidt forskellige fra barn til barn. En gradvis opbygning af indkøringen, som laves i samarbejde mellem medarbejdere og forældre ud fra barnets reaktioner, giver en god ballast for videre fremtid i vuggestuen.

Månen og Solen har erfaring for at skabe trygge rammer for opstart for både børn og forældre. Man kan som udgangspunkt sige, at alle børn er forskellige. Deres behov for tid, og deres reaktioner på at forlade forældrenes favn, for at finde sig til rette hos nye personer, er meget individuel. En rettesnor kan være, at en indkøring tager 1-2 uger.

F.eks. kan en indkøring se således ud:

1. dag: Barnet og mor/far kommer på besøg på stuen og leger en time eller to. Denne dag har man en samtale med barnets primærpædagog om alle de praktiske ting i forhold til barnet.
2. dag: Barnet og mor/far kommer og leger og deltager i stuens aktiviteter. Far/mor prøver at "sidde på sidelinjen"
3. dag: Barnet og mor/far kommer også her og deltager i stuens aktiviteter. Hvis man vurderer at barnet er klar, kan mor/far evt. gå 1-1½ time for at komme igen.
4. Ved en succesfuld 3. dag, bygges evt. på med, at barnet spiser med.
5. Her kan der bygges på med, at barnet skal sove enten formiddags- eller middagslur i vuggestuen.

Følgende uge: Her vil det ofte være til barnets bedste, at det kommer hver dag, men har nogle korte dage i vuggestuen.

Husk, at børn er forskellige, så indkøringen skal altid tilpasses det enkelte barn.

### Vores dagligdag på Solen og Månen.

Hver morgen samles vi til et let formiddagsmåltid og samling fra 9.00 til 9.30. Det er en hyggelig, stund som børnene sætter stor pris på. Når vi holder samling, plejer vi at synge, fortælle historier eller lave dukketeater. For at give børnene de bedste muligheder for at koncentrere sig om samlingen, sætter vi pris på, at I ikke afleverer jeres børn i dette tidsrum.

Herefter starter dagens aktiviteter som kan være kreative aktiviteter, leg, rytmik eller udeleg. Når vi trænger til luft under vingerne, løber vi ud på vores legeplads, hvor der er masser plads og højt til loftet. Vi ynder også at gå ture i nærområdet, hvor vi udforsker de omkringliggende legepladser, går over på boldbanen ved Ravnsborghallen eller finder frugttræer, som vi kan smage på. Vi har 2 BellaBikes som vi bruger til lidt længere ture. En del af aktiviteterne laves i fællesskab stuerne imellem.

Vi tager udgangspunkt i børnenes aktuelle interesser og arbejder meget ud fra årstider og traditioner.

### Puslepladsen

Her skal der være rigeligt skiftetøj, som skal holdes ajour i forhold til størrelse og årstid. Her skal desuden ligge sutter, sovedyr, sutteklude og sove tøj. Vi anbefaler, at der ligger et par natbukser/ joggingbukser til at sove i. Om vinteren skal der desuden være en varm trøje, en bomuldselefanthue og 2 par varme strømper.

Se evt. afsnit om garderoben på side 3.

### Søvn i vuggestuen.

Labyrinten stiller barnevogne til rådighed til de mindste og krybber til de større børn.

Det vil ofte være sådan, at de mindste har behov for at sove 2 gange om dagen, mens de større hovedsagligt sover til middag efter middagsmaden.

### Vækning af børn.

Her i Labyrinten vækker vi nødtigt børn. Børnene bruger meget energi i løbet af en dag i dagtilbuddet og en lang lur er derfor vigtig, for at give børnene mulighed for at restituere og bearbejde de mange indtryk.



## Faste medarbejdere i Labyrinten



Julie  
Stjernen  
Pædagog



Liane  
Stjernen  
medhjælper



Cecilie  
Stjernen  
Pædagog



Hanne  
Himmelblå  
medhjælper



Annette  
Himmelblå  
pædagog



Vinja  
Himmelblå  
pædagog



Matilde  
Regnbuen  
Pædagog



Simone  
Regnbuen  
Pædagog



Pia  
Regnbuen  
Medhjælper



Morten  
Regnbuen  
pædagog

## Velkommen til Stjernen, Himmelblå og Regnbuen - Familiegrupper.

### Opstart/indkøring

Inden jeres barn starter på Stjernen, Himmelblå eller Regnbuen, vil jeres barn flere gange besøge den stue, jeres barn skal gå på. Derfor kender jeres barn stuen og de børn og voksne, som bliver en del af jeres barns nye hverdag. Det vil være fint, at I forældre sammen med jeres barn forinden, at jeres barn skal starter, kommer på besøg på stuen, når I fx er på vej hjem fra Månen eller Solen. Her kan I også aftale, hvilke behov jeres barn kan have i opstarten. Nogle børn har brug for at starte med at have lidt kortere dage i de nye omgivelser og har måske behov for at en af jer forældre følger med den første dag.



I forbindelse med at jeres barn starter på Stjernen, Himmelblå eller Regnbuen, vil en voksen fra henholdsvis Månen eller Solen lave en overlevering af Jeres barn, så stuen kender til Jeres barn forinden start.

Hvis jeres barn ikke har gået i Labyrinten forinden barnet starter, skal I forinden opstart kontakte Labyrinten for at aftale nærmere om forløbet og hvilke behov Jeres barn har i opstarten.

### Middagslur.

Mange børn har i starten brug for deres middagslur. Som udgangspunkt lader vi børnene sove, til de vågner af sig selv – det har de bedst af. Der er mulighed for at lave en individuel aftale om, at vi vækker børnene på et bestemt tidspunkt – men ikke før 14. Soverummets temperatur følger vejret udenfor. Derfor skal jeres barn i have sovetøj med herefter. Sutter, klude og bamser skal lægges børnenes kasser på toilettet.

Jeres barn vokser fra deres middagslur i løbet af den tid, de går på Stjernestuen, himmelblå eller Regnbuen. Vores erfaring er, at det er bedre kun at sove hver anden dag end at blive vækket tidligere hver dag. De børn der ikke sover til middag, er på legepladsen.

### Brobygning til SFO og skole.

Når jeres barn tager fat på det sidste år inden skolestart, bliver Jeres barn en del af brobygningen til Søndre SFO og Skole. Søndre Skole er den skole som Labyrinten hører til og derfor er vores brobygningsarbejde fokuseret herpå.

Som et led i brobygningen og det at blive de ældste børn i børnehaven, laves der på tværs af stuerne forskellige aktiviteter. De ældste børn er en gang om ugen i springcentret. I løbet af det sidste år inden SFO og skolestart besøger børnene SFO og skole og SFO og skole besøger Labyrinten. Dagtilbuddet Valmuen er en del af nogle af besøgene, da Valmuen hører til Søndre Skole. Jeres barn får ved besøgene mulighed for at møde nogle af deres kommende SFO/skolekammerater og voksne.

Tirsdag i uge 10 afholder vi overleveringssamtaler med SFO og 0.kl. I overleveringen deltager SFO, 0.kl, en medarbejder fra Labyrinten og I forældre. Her har I mulighed for at hilse på nogle af de nye ansigter og vi kan fælles give informationer om jeres barn.

Hvis I påtænker, at jeres barn skal gå på en anden skole end Søndre Skole, skal I selv primært stå for brobygningen hertil. Vi bestræber os på at komme på besøg på barnets skole én gang.